



# Investorenpräsentation

Debüt-Hypothekenpfandbriefemission Sub- Benchmark

Stand: März 2024

 Die Sparkasse  
Bremen





# Freie Hansestadt Bremen

# Freie Hansestadt Bremen



- Bundesland als Zwei-Städte-Staat mit den Städten Bremen und Bremerhaven ist historisch geprägt durch die Weser, die Nordsee und die Hafenvirtschaft
- Wirtschaftsbereiche:
  - Hafenvirtschaft (BLG)
  - Handel
  - Schiffbau (Lürssen)
  - Automobilbau-, Luft- und Raumfahrtindustrie (Mercedes-Benz, Airbus, OHB)
  - Stahlerzeugung und -verarbeitung (Arcelor Mittal)
  - Elektronikindustrie (Rheinmetall)
  - Nahrungsmittelindustrie (AB Inbev)
  - Dienstleistungen
  - Tourismus
- Wichtigster Exportartikel waren 2023 Automobile mit einem Anteil von 82 % an der Industrieproduktion
- Wichtigster Importartikel 2023 Kaffee im Wert von EUR 1,9 Mrd.

# Wirtschaftliche Kennzahlen Bremen

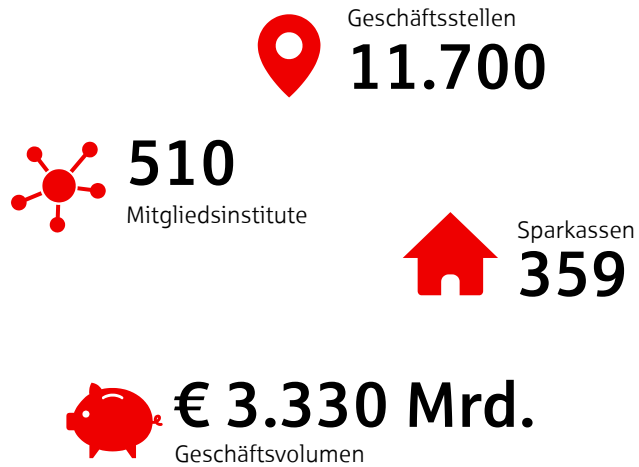
Wirtschaftliche Kennzahlen	Freie Hansestadt Bremen (Bundesland)	Bundesrepublik Deutschland
Bevölkerung 12/2022	684.864	84.358.845
Erwerbstätige 12/2022	342.243	45.761.000
Arbeitslosenquote 12/2022	10,2 %	5,4 %
BIP 2022	38,7 Mrd. EUR	4.121,2 Mrd. EUR
BIP pro Erwerbstätigen 2022	87.752 EUR	84.860 EUR
Industrieproduktion 2022	34,9 Mrd. EUR	2.218,0 Mrd. EUR
Neubauten 12/2022	1.849	258.800



# Die Sparkasse Bremen

# Die Sparkassen-Finanzgruppe (SFG)

## In Zahlen



## Nähe und Verantwortung

- Größte Kreditgruppe Deutschlands
- Selbstständig, dezentral geführt und Wachstum aus eigener Kraft
- Erzielte Gewinne zur Stärkung des Eigenkapitals und für die Entwicklung der Heimatregion



## Stark im Verbund

- Lokale Verankerung durch Zusammenarbeit im Verbund
- Geschäftsmodell in Anlehnung an Gründungsauftrag: lokal, kundennah und verantwortlich

Mitarbeiter\*innen  
ca. **285.000**

Auszubildende  
ca. **12.500**

**14 Mio.**  
Nutzer\*innen SparkassenApp

Girokonten  
**40 Mio.**

# 1825 als Bürgerinitiative gegründet

Mitgliederversammlung ist oberstes Organ

Heute eine der größten  
unter den knapp 360  
deutschen Sparkassen

1825 als wirtschaftlicher  
Verein von der Bremer  
Bevölkerung gegründet

Freie Sparkasse,  
unabhängig von  
kommunalem Einfluss



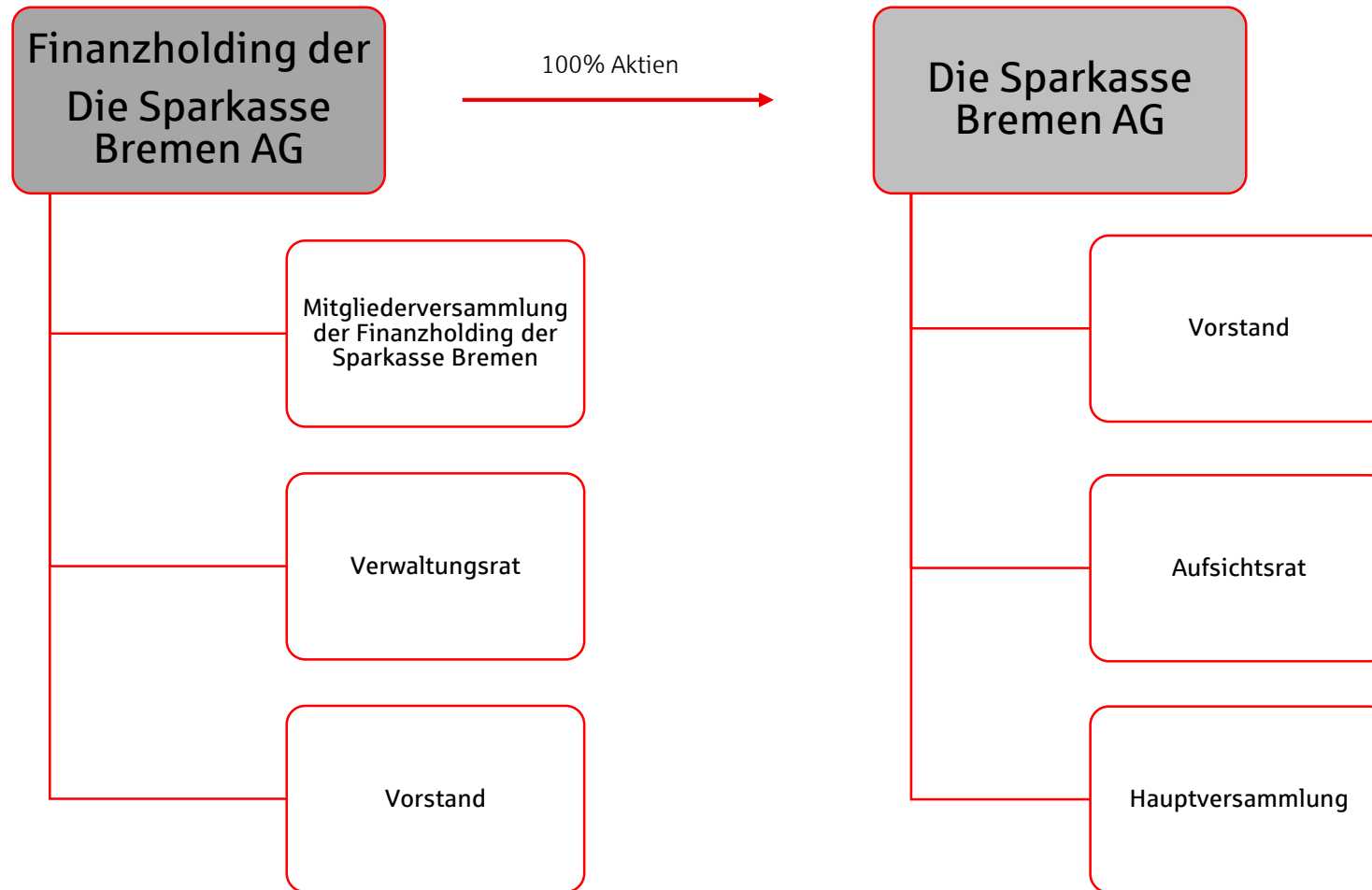
Die Sparkasse  
Bremen

2004 Ausgliederung des  
Bankbetriebes in  
„Die Sparkasse Bremen AG“

Wirtschaftlicher Verein wird zur  
Finanzholding der Sparkasse in  
Bremen

Rund 700 Mitglieder  
repräsentieren die  
Gründungsgeschichte

# Organigramm der Sparkasse





# Struktur der Sparkasse



- Aktiengesellschaft mit dem rechtsfähigen wirtschaftlichem Verein **Finanzholding Sparkasse Bremen** als Alleinaktionär
- Organe der Sparkasse sind der Vorstand und der Aufsichtsrat
- Netzwerkorganisation nach den wesentlichen Prinzipien der Selbstorganisation, Eigeninitiative, hohen Entscheidungsfreiheit und Verantwortung, transparenter Information und Dokumentation, offener Konfliktbewältigung und permanenten Weiterentwicklung
- Keine kapitalmarktorientierte Kapitalgesellschaft nach §264d HGB; Refinanzierung erfolgt überwiegend durch Kundeneinlagen und möglichst unabhängig von Schwankungen am Kapitalmarkt; im Besonderen erfolgt keine langfristige, ungedeckte Refinanzierung am Kapitalmarkt
- Mitglied im Hanseatischer Sparkassen- und Giroverband und damit im Sicherungssystem der deutschen Sparkassen

# Geschäftsmodell der Sparkasse



- Vertriebsparkasse für die Menschen in und um Bremen
- Privatkundengeschäft mit Stadtteilfilialen, Filialen und Zweigstellen flächendeckend überall in Bremen und dem innovativen Konzept, zugleich digital und persönlich nah an den Menschen
- Führend im Firmenkundengeschäft und in der Mittelstandsfinanzierung mit regionaler Marktexpertise und Branchenkenntnissen
- Spezialisten Vertrieb mit Themen im Cash-Management, Auslandsgeschäft, Beyond Banking, Unternehmensnachfolge, Public Funding und Eigenkapitalfinanzierungen
- Beiträge für Region und Gesellschaft durch die Förderung von rund 600 Einrichtungen im Bereich Sport, Umwelt, Wissenschaft und Forschung, Bildung und Soziales, sowie Kunst und Kultur

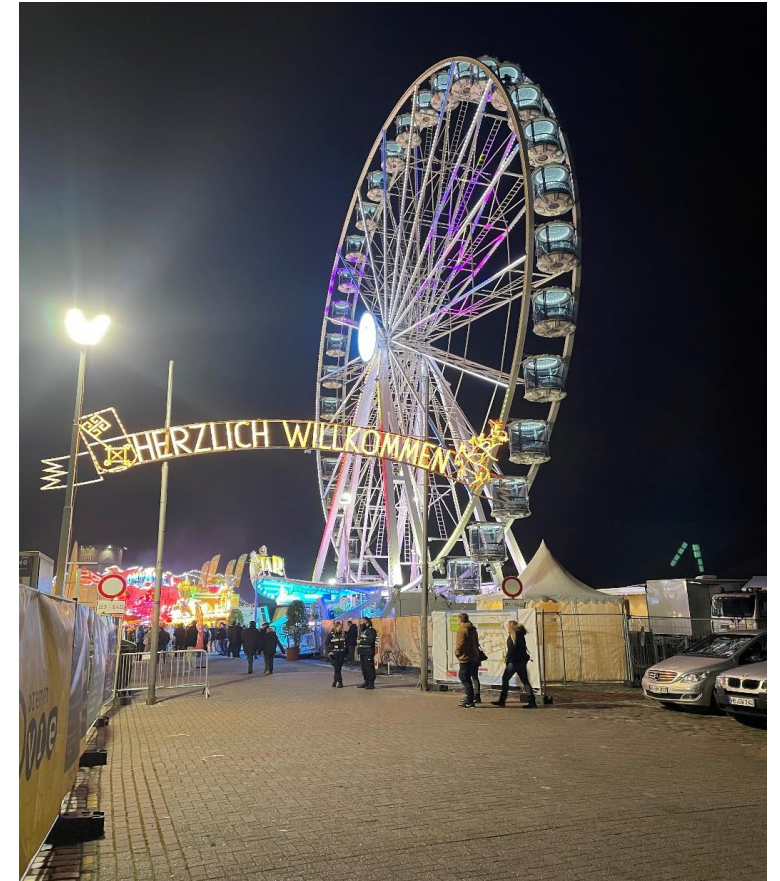
# Zahlen, Daten, Fakten zur Sparkasse Bremen

## Der Marktführer in Bremen – gegründet 1825

	Prog. 2024	2023*	2022	2021
Bilanzsumme (in Mio. EUR)	14.459,1	14.565,7	15.019,7	15.213,1
Zinsüberschuss (in Mio. EUR)	312,06	338,0	222,9	196,6
Jahresüberschuss (in Mio. EUR)	87,7	77,6	50,0	48,4
CET 1 (in Mio. EUR)	1.276,0	1.159,3	1.088,8	1.037,1
Harte Kernkapital-quote (in %)	14,6	13,5	13,1	12,6
LCR (in %)	118	145,5	143,1	149,7
NSFR (in %)	122	124,5	124,2	131,2
Cost Income Ratio (in %)	52,8	53,0	64,0	62,5
Mitarbeiter	1188	1.169	1.120	1.111

\* Vorläufige Zahlen bis zum Gremienbeschluss

<https://www.sparkasse-bremen.de/de/home/ihre-sparkasse/investor-relations/geschaeftsbericht.html?n=true&stref=imagebox>



# Zahlen, Daten, Fakten zur Sparkasse Bremen

Der Marktführer in Bremen – gegründet 1825



In Mio. EUR	Prog. 2024	2023*	2022	2021
Forderung an Kunden	10.878,8	10.845,1	10.758,6	10.496,9,9
Firmenkunden (aktiv)	8.180,3	8.146,6	7.973,8	7.660,6
Immobilienkredite	4.046,7	4.060,1	4.156,9	4.217,3
privat	2.618,6	2.621,6	2.702,7	2.747,4
gewerblich	1.428,1	1.438,5	1.454,2	1.469,9
Kundeneinlagen	10.156,1	10.444,8	10.434,0	9.835,9
NPL	n.a.	1,8	1,1	1,0
Risikovorsorge	40,0	33,7	24,4	20,9

\* Vorläufige Zahlen bis zum Gremienbeschluss



# Geschäftsverteilungsplan

# Geschäftsverteilung

Der Vorstand führt gemäß § 7 der Satzung und § 1 der Geschäftsordnung für den Vorstand die Geschäfte der Sparkasse gesamtverantwortlich. Der Vorstand arbeitet als kollegiales Gremium zusammen.

Es setzt sich seit 11. März 2024 aus den Personen

**Dr. Tim Nesemann**

Vorsitzender des  
Vorstandes

**Pranjal Kothari**

Mitglied des  
Vorstandes

**Klaus Windheuser**

Mitglied des  
Vorstandes

**zusammen.**

# Geschäftsverteilung

Unbeschadet der Gesamtverantwortung des Vorstandes sind jeweils zwei Vorstandsmitglieder, das eine federführend (Dezernent), das andere mitwirkend (Kodezernent), für den ordnungsgemäßen Ablauf der Geschäfte in ihren Zuständigkeitsbereichen einzelverantwortlich.

Der Vorsitzende des Vorstandes hat die Federführung u. a. für:

- a) Strategische Planung und Gesamtsteuerung der Sparkasse;
- b) Angelegenheiten des Betriebsrates;
- c) Presse- und Öffentlichkeitsarbeit;
- d) Angelegenheiten der Hauptversammlung, des Aufsichtsrates und seiner Ausschüsse;
- e) Bankenaufsicht und sonstige Aufsicht;
- f) Koordination der Vorstandsangelegenheiten innerhalb des Vorstandes und im Verhältnis zum Aufsichtsrat über dessen Vorsitzenden;
- g) Vortrag im Aufsichtsrat und seinen Ausschüssen in Angelegenheiten, die über die Zuständigkeit eines Vorstandsmitgliedes hinausgehen (vornehmlich geschäftspolitische Angelegenheiten).

Der Vorstand entscheidet in Fragen der laufenden Geschäftsführung durch den Dezernenten zusammen mit den Kodezernenten oder in dessen Abwesenheit mit einem anderen Vorstandsmitglied. Bei längerer Abwesenheit eines Dezernenten entscheidet der Kodezernent zusammen mit einem anderen Vorstandsmitglied. Hierbei ist auf die Einhaltung der Funktionstrennung im Sinne der „Mindestanforderungen an das Risikomanagement (MaRisk)“ i.a.F. zu achten. Sofern aufsichtsrechtlich i. S. der MaRisk erforderlich, benennt der Vorstand bei längerer Abwesenheit von mehr als drei Wochen des Dezernenten eine Vertretung aus der Sparkasse Bremen heraus.

Die Entscheidungen des Vorstandes sind schriftlich festzuhalten.

# Geschäftsverteilung

Dr. Tim Nesemann	Pranjal Kothari	Klaus Windheuser
<b>Funktionsteams</b>	<b>Funktionsteams</b>	<b>Funktionsteams</b>
Abwicklung und Inkasso	Compliance	Firmenkundenberatung
Assistenz	Facility Management	Handel
Ausbildung	Organisation und IT	Recht
Banksteuerung	Vertriebsservices und Innovation	Revision
Finanzen	Vermögensverwaltung/ Asset Management	Vertriebsassistentz
Immobilienbewertung		nwi (nordwest international Servicegesellschaft mbH)
Kreditüberwachung und -entscheidung		Private Immobilienfinanzierung
Personal		Vermögensberatung
Risikocontrolling		
nwd (nordwest Dienstleistungsgesellschaft der Sparkasse in Bremen GmbH)		
Filialservice		
Kundenberatung und Stadtteilmanagement		
Marketing und Kommunikation		



# Refinanzierungsstrategie



# Refinanzierungsstrategie



Die Refinanzierungsstrategie legt folgende Ziele fest:

- langfristigen Sicherstellung einer nachhaltigen und dauerhaft stabilen Bilanz- und Refinanzierungsstruktur und Vermeidung von Konzentrationsrisiken bei der Refinanzierung (Bilanzstrukturmanagement)
- mittelfristigen Sicherstellung der strukturellen Liquidität zur Steuerung des Liquiditätsfristentransformationsrisikos (strukturelle Liquiditätssteuerung)
- jederzeitigen Sicherstellung der dispositiven Liquidität zur Vermeidung des Zahlungsunfähigkeitsrisikos (dispositive Liquiditätssteuerung)

Die Sparkasse emittiert bereits seit vielen Jahren Namenspfandbriefe. Die Kapitalmarktpräsenz durch Sub-Benchmark-Pfandbriefe soll für die Zukunft die Fundingmöglichkeiten erweitern. Ein regelmäßiger Auftritt am Kapitalmarkt ist geplant. Ein Laufzeithorizont von bis zu 15 Jahre ist vorgesehen.



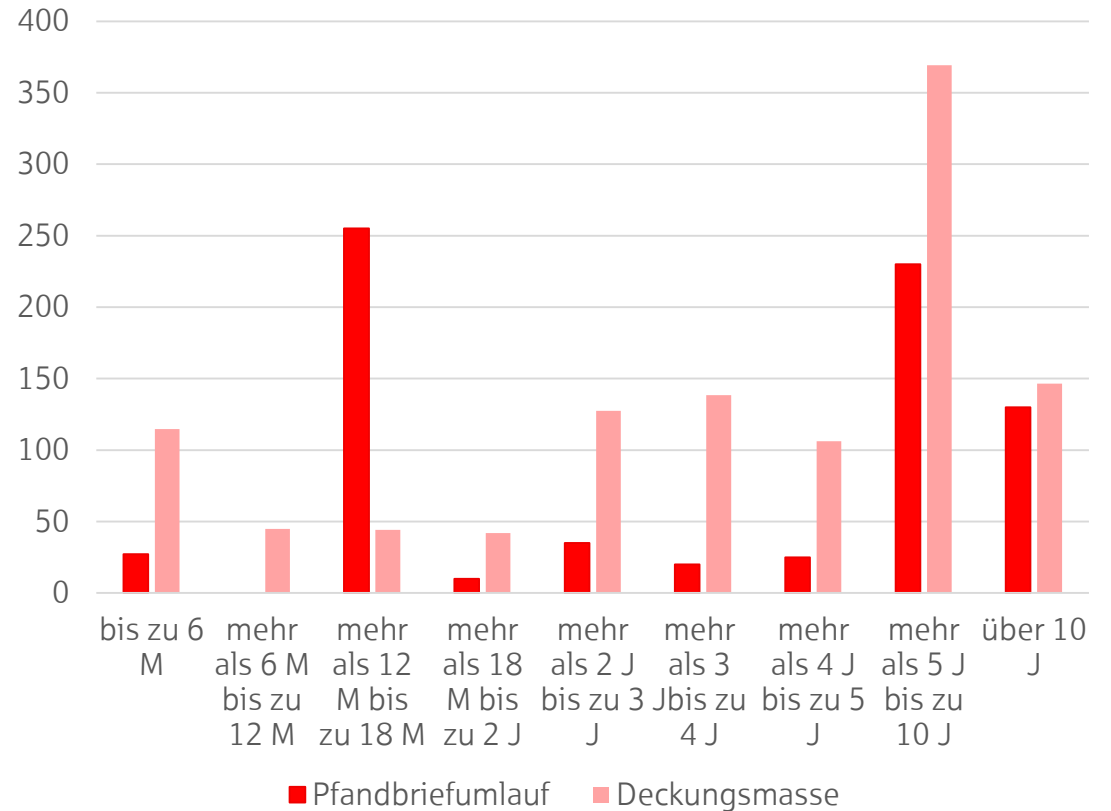
# Deckungsstock

# Deckungsstock

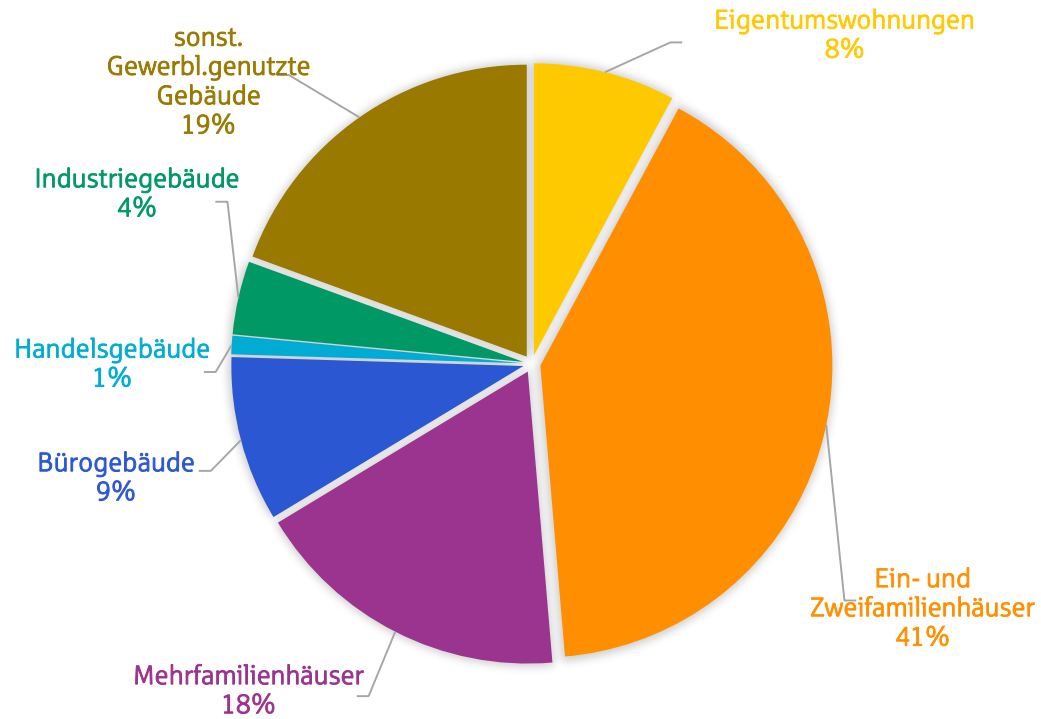
Kennzahlen	
Deckungsmasse in Mio. EUR	1.127,5
Überdeckung in %	54,0
Commercial in %	33,7
Residential in %	66,3
NPL in %	0,0
Emissionen in Mio. EUR	705,0
Anzahl der Emissionen	47

Verteilung der Deckungswerte (in Mio. EUR)	
bis zu 300 TEUR	573,9
mehr als 300 TEUR bis EUR 1,0 Mio.	114,5
mehr als EUR 1,0 Mio. bis EUR 10,0 Mio.	349,5
Mehr als EUR 10,0 Mio.	48,6

Laufzeitenstruktur des Pfandbriefumlaufs und der Deckungsmasse per 31.12.2023



# Deckungsstock



Deckungsstock nach Nutzungsarten

Bundesländer	Verteilung in %
Bremen	59,1%
Niedersachsen	26,2%
Berlin	2,6%
Hessen	2,5%
Schleswig-Holstein	2,4%
Hamburg	2,1%
Rheinland-Pfalz	1,6%
Nordrhein-Westfalen	1,3%
Bayern	1,1%
Baden-Württemberg	0,4%
Mecklenburg-Vorpommern	0,3%
Sachsen	0,2%
Brandenburg	0,1%
Sachsen-Anhalt	0,1%

Deckungsstock nach regionaler Verteilung

# Nachhaltigkeitsstrategie



# Nachhaltigkeitsstrategie



Die Sparkasse Bremen hat die „Selbstverpflichtung deutscher Sparkassen für klimafreundliches und nachhaltiges Wirtschaften“ unterschrieben. Ein klares Bekenntnis dafür, dass sie sich für folgende Aspekte einsetzt:

- Aktives Einsetzen für den Klimaschutz
- CO2 Neutralstellung des Geschäftsbetriebes, Finanzierung und Eigenanlagen auf Klimaziele ausrichten
- Kundinnen und Kunden bei der Transformation unterstützen
- Bewusstsein der Kundinnen und Kunden für nachhaltige Wertpapierinvestments fördern
- Mitarbeitende zum Klimaschutz befähigen und den Klimaschutz vor Ort in der Region Bremen voranzubringen

# Nachhaltigkeitsstrategie

Ableitung aller Nachhaltigkeitsziele aus den 17 Sustainable Development Goals (SDGs) sowie den 6 „Principles for Responsible Banking (PRB)“ der Vereinten Nationen

- Reduzierung der Treibhausgasemissionen im Geschäftsbetrieb ist wichtigstes Ziel
- Klimaneutralität seit März 2020 durch Kompensationsprojekte und bis 2050 Net Zero
- Nachhaltiger Konsum und Produktion, sowie die Nutzung von digitalen Produkten sind wichtige Ziele
- Bereits erfolgte Umstellung der Eigen- und Finanzanlagen auf Nachhaltigkeit durch Anwendung der Nachhaltigkeitsstrategie seit 2020



<https://www.sparkasse-bremen.de/de/home/ihre-sparkasse/nachhaltigkeit.html?n=true&stref=hnav>



# Nachhaltigkeitsstrategie

## Dekarbonisierungsstrategie

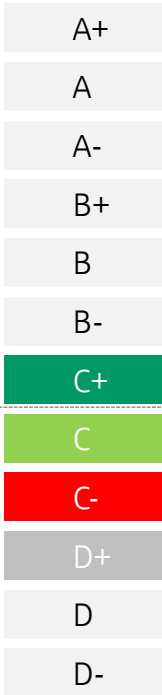
	Eigenanlagen	Kundenanlagen	Kredit (Branchen und Gewerbliche Immobilien- finanzierungen)	Kredit (Private Immobilien- finanzierungen)	Eigener Geschäftsbetrieb
Ziele	<ul style="list-style-type: none"> <li>• 2050 Net Zero ausgerichtet am 1,5 Grad Ziel.</li> <li>• Reduktion um 18,4% bis 2030</li> </ul>	<ul style="list-style-type: none"> <li>• 2050 Net Zero ausgerichtet am 1,5 Grad Ziel</li> <li>• Reduktion um 33% bis 2030</li> </ul>	<ul style="list-style-type: none"> <li>• 2050 Net Zero</li> <li>• Reduktion um 36% bis 2030</li> </ul>	<ul style="list-style-type: none"> <li>• 2050 Net Zero</li> <li>• Reduktion von 4,5%</li> <li>• Darstellung im CRREM Pfad</li> </ul>	<ul style="list-style-type: none"> <li>• 2050 Net Zero Reduzierung des Kompensationsanteils</li> <li>• Reduktion um 33,6% bis 2030.</li> </ul>
Rahmen	<ul style="list-style-type: none"> <li>• Target Setting Protocol der Net Zero Asset OwnerAlliance</li> </ul>	<ul style="list-style-type: none"> <li>• Target Setting Protocol der Net Zero Asset OwnerAlliance.</li> </ul>	<ul style="list-style-type: none"> <li>• Reduktionspfade des Umwelt- bundesamts</li> </ul>	<ul style="list-style-type: none"> <li>• Reduktionspfad des Umwelt-bundesamtes</li> <li>• CRREM-Pfad</li> </ul>	<ul style="list-style-type: none"> <li>• Science Based Targets Initiative</li> <li>• Selbstverpflichtung deutscher Sparkassen für klimafreundliches und nachhaltiges Wirtschaften</li> </ul>
Kennzahlen	<ul style="list-style-type: none"> <li>• Relative CO<sub>2</sub>-Fußabdruck</li> <li>• Gewogene mittlere Emissionsintensität</li> <li>• 1,5 Grad Kompatibilität</li> </ul>	<ul style="list-style-type: none"> <li>• Relative CO<sub>2</sub>-Fußabdruck</li> <li>• Gewogene mittlere Emissionsintensität</li> </ul>	<ul style="list-style-type: none"> <li>• Finanzierte CO<sub>2</sub>-Emissionen in Tonnen (Scope1-3)</li> </ul>	<ul style="list-style-type: none"> <li>• CO<sub>2</sub>-Emissionen in Tonnen</li> </ul>	<ul style="list-style-type: none"> <li>• Gesamt CO<sub>2</sub>-Emissionen Scope1-3</li> </ul>

# Nachhaltigkeitsstrategie

## Zielwerte ESG-Rating

### Stufe 1:

Bis 2022 Prime C



### Stufe 2:

Bis 2024 Prime C+

Ist 2022: Prime C

Start: 2021: D+

Ziel-Rating  
2024: C+

iss ESG





# Ratings



# Ratings

## Sparkassen-Finanzgruppe

DBRS Morningstar Long-Term Issuer Rating

**A (high) - Stable**

Fitch Ratings Long-Term

**A+ - Stable**

Moody's corporate family rating (CFR)

**Aa2 – Stable**

<https://www.dsqv.de/sparkassen-finanzgruppe/rating.html>

## Die Sparkasse Bremen AG

Fitch Ratings mortgage Pfandbriefe

**AA+ - Stable**

<https://www.sparkasse-bremen.de/de/home/ihre-sparkasse/investor-relations.html>

# Ansprechpersonen



## **Katja Karstaedt**

Senior Spezialistin

Risk Management

Kernteam Treasury

Tel.: 0421 179 33 94

Mobil: 0173 179 21 71

katja.karstaedt@sparkasse-bremen.de



## **Jan Focken**

Senior Spezialist

Risk Management

Kernteam Treasury

Tel.: 0421 179 35 05

Mobil: 0173 179 17 51

jan.focken@sparkasse-bremen.de



## **Manuela Leber**

Spezialistin

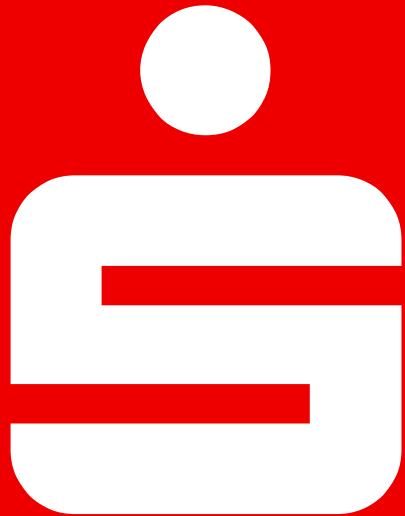
Risk Management

Kernteam Treasury

Tel.: 0421 179 22 05

Mobil: 0173 179 22 14

Manuela.leber@sparkasse-bremen.de



## Haftungsausschluss

Die Angaben in dieser Präsentation haben einen allgemeinen, beispielhaften Charakter und dienen werblichen Zwecken. Sie stellen weder eine Anlageberatung noch ein Angebot zu einem Vertragsschluss mit der Sparkasse Bremen AG dar und richten sich ausschließlich an geeignete Gegenparteien und professionelle Kunden aus dem Europäischen Wirtschaftsraum.

Die in dieser Präsentation dargestellten Daten und Informationen beruhen auf allgemein zugänglichen Informationen und wurden nach bestem Wissen zusammengestellt. Für die Vollständigkeit und Richtigkeit oder aber die Geeignetheit für einen bestimmten Zweck kann jedoch keine Gewähr übernommen werden. Eine Verpflichtung zur laufenden Aktualisierung dieser Präsentation wird nicht übernommen.

Die Weitergabe dieser Präsentation oder auch der darin enthaltenen Informationen bedarf der vorherigen Zustimmung der Sparkasse Bremen AG. Jegliche Haftung, die im Zusammenhang mit der Verwendung dieser Präsentation entstehen könnte, wird ausgeschlossen. Jeder Empfänger ist gehalten eine eigenständige Prüfung vorzunehmen oder aber sich in Bezug auf etwaige Risiken unabhängig beraten zu lassen.